

HUHTIKUU
4/2010

SISÄLTÖ

.....
TULEVAISUUDELLE TOIVOA

.....
PUTKILAHDEN
TILASTOKATSAUS

.....
OPETTAJA JOHANNA
MELANTIN PUHE VUODELTA
1942

.....
MUMMON
VAPAAPÄIVÄ

.....
VUODEN PÄIVÄT

.....
LINTUMAAILMA KOVAN
TALVEN KOURISSA

sonera	
Lähiverkko	Lähiverkko
4.88 €	1.28 €
Edellytykset	Edellytykset
Uusiutumakset (0-999)	0 €
Väliverkko (0-999)	0 €
Yhteensä (0-999)	0 €

LAAJAKAISTA TOIMII
MATKAPUHELINVERKOSSA



SIMOLAN
VILLISIKATILALLA
SUOSITTU TAPAHTUMA

.....
.....
KIITOS ILMOITTAJILLE,
ILMAN TEITÄ TÄMÄ LEHTI EI VOISI
ILMESTYÄ TÄSSÄ LAAJUudessa.

.....
TILAA KYLÄLEHTI
LAHJAKSI TUTTAVALLES!



Putkilahden Kylälehti

Putkilahden kylälehti myös internetissä:
www.putkilahti.net

Perustettu 1993.
Ilmestyy 12 kertaa vuodessa.
Kylän paras tiedottaja.

Irtonumero
2,00 euroa

KUVA: AUNE TURUNEN



Pääsiäisajan hattumuotia Putkilahdessa.



AUNE TURUNEN, PÄÄTOIMITTAJA

Tulevaisuudelle toivoa

Maaseudun elämä on hiljentynyt merkittävästi viimeisten vuosikymmenten aikana. Niin on käynyt Putkilahdenkin kylän kohdalla. Väki vanhenee ja nuoret siirtyvät kaupunkeihin ja keskustoihin työn ja mukavamman elämän toivossa. Tokihan on mukavuutta saada palvelut läheltä: kaupat, koulut, terveyspalvelut, pankit, posti sekä myöskin erilaiset viihde- ja harrastusmahdollisuudet. Näitähän me kaikki tarvitsemme.

Aikojen kuluessa kuitenkin näyttää siltä, että maaseudulta syntyisin olevat ihmiset kokevat kaupungin ahtaan asumismuodon rasittavana. Naapuri on seinän takana ja harvoilla on edes omaa pihamaatakaan. Yleisesti rasittavia tekijöitä ovat myös liikenneuhkat ja vakavasti lisääntynyt häiriökäyttäytyminen. Turvallisuudentunne vähenee.

Maaseudulla asumisesta on tullut jälleen monien ihmisten suuri unelma. Halutaan omaa tilaa ja omaa rauhaa, halutaan pois kuluttavasta oravanpyörästä, kiireestä, tunnoksesta, ilmansaasteesta ja melusta. Turvallinen asuinympäristö ja hyvät, luotettavat naapurit ovat kullannarvoinen asia.

Tällaiseen ihmisen unelmaan tulisi löytyä toteuttamismahdollisuudet.

Maaseudulla asumisen hyvien puolien vastapainoksi muodostuvat usein pidemmät välimatkat työpaikoille. Myös koulut ja erilaiset palvelut saattavat olla hyvinkin kaukana. Harvaan asuttujen kylien ongelmana on julkisen liikenteen puute. Ilman omaa kulkuvälinettä maalla on hankalaa tulla toimeen. Maalla asuminen vaatii myös monenlaisia toimeliaisuutta, pihat, tiet, rakennukset

ja kaikki asumisen tarpeet on huolehdittava itse.

Putkilahden, kuten muidenkin pienten maaseutukylien autioitumista hidastaa uusien vakituisten asukkaiden saanti paikkakunnalle.

Ilahduttavaa on, että viime vuosien aikana Putkilahteen on saatu useiden uusien asukkaiden lisäksi myös paluumuuttajia. Tutut lapsuuden tanhuat vetävät puoleensa. On ollut ilo huomata, kuinka uusien asukkaiden mukaantulo kylän tapahtumiin ja myös aktiivinen osallistuminen kylää koskeviin yhteisiin asioihin on vilkastuttanut kylän elämää. Tulevaisuudelle on toivoa näkyvissä.

Putkilahden KYLÄLEHTI

(ISSN 1236665X)

PERUSTETTU 1993. ILMESTYY KERRAN KUUSSA.

KUSTANTAJA: PUTKILAHDEN KYLÄSEURA RY

PUHEENJOHTAJA: MARIO MERIVIRTA


SÄHKÖPOSTI: MARIO.MERIVIRTA@GMAIL.COM

OSOITE: VESPUOLENTIE 2027C, 41870 PUTKILAHTI

PUHELIN: (050) 379 7614

PAINOS: 320 KPL

TILAAJIA: 260 (HELMIKUU 2009)

PAINOPAIKKA:  KOPIJYVÄ OY, JYVÄSKYLÄ**KYLÄLEHDEN KEHITTÄMINEN**

KYLÄLEHDEN YHTEYSHENKILÖT OTTAVAT VASTAAN EHDOTUKSIA LEHDEN KEHITTÄMISEKSI. HEILLE VOI TARJOTA MYÖS AINEISTOA JULKAISTAVAKSI. YHTEYSHENKILÖLUETTELO OIKEALLA.

TILAUSHINNAT 1. 1. 2010 ALKAEN

PERUSHINTA EUROA 21,00/12 NUMEROA

KESTOTILAUSALENNUS EUROA 3,00 / VUOSI

SUOMEN ULKOPUOLELLE LISÄHINTA EUROA 3,00/VUOSI

IRTONUMEROT EUROA 2,00.

ILMOITUSHINNAT 1. 1. 2010 ALKAEN

PERUSHINTA 0,13 €/PALSTAMM. .

TOISTUVA ILMOITUS 0,10 €/PALSTAMM

TAKAKANNEN VÄRI-ILMOITUSLISÄ 0,05 €/PALSTAMM

KANNEN VÄRI-ILMOITUS 0,50 €/MM (140 MM LEVEYS)

ILMOITUKSESTA LASKUTETAAN VÄHINTÄÄN 20 €

YHDISTYSTOIMINTA SOPIMUKSEN MUKAAN

PUTKILAHDEN UUTISIA INTERNETISSÄ:<http://www.putkilahti.net/>**PÄÄTOIMITTAJA:**

AUNE TURUNEN P. (050) 464 3683

VESPUOLENTIE 1568, 41800 KORPILAHTI

SÄHKÖPOSTI: ETUNIMI.SUKUNIMI@PUTKILAHTI.NET

MUU TOIMITUSKUNTA:

VALTO KOSKINEN, TAITTO P. (050) 563 7344

SÄHKÖPOSTI: ETUNIMI.SUKUNIMI@PUTKILAHTI.NET

ESKO PERTTULA, ILMOITUKSET P. (0400) 762211

SÄHKÖPOSTI: ETUNIMI.SUKUNIMI@PUTKILAHTI.NET

YHTEYSHENKILÖITÄ:

MARJA RIIKONEN, TILIT P. (0400) 647909

Uudet tilaukset:**Yllä mainitut yhteyshenkilöt****Aineistopäivämäärä:**

ILMESTYISKUUKAUDEN ENSIMMÄINEN PÄIVÄ





Putkilahden kyläseuran omistama kylätalo, jossa järjestetään kylän yhteiset tapahtumat. Tiloja myös vuokrataan ulkopuolisille leirikoulu-, kokous- ja juhlaikäyttöön. Koulurakennuksen vasemmassa päädyssä ja yläkerrassa on kaksi vuokra-asuntoa. Päätyasunto on nyt vapaana.

Asunto vuokrattavana

Putkilahden kyläseura ry tarjoaa vuokralle päätyhuoneiston

90 m², 3 h+keittiö+kph.

Kiinteistössä myös sauna, kellari, viljelypalsta ja varastotiloja.

Huom! Lemmikkieläinten tuonti asuntoon ei ole sallittua, asunnossa ei sallita tupakanpoltoa.

Vapautuu sopimuksen mukaan.

Tiedustelut puh. 0400 647 909/Marja Riikonen

Ilmoita

Putkilahden kylälehdessä,
se on kylän paras tiedottaja.

Pienin ilmoitusmaksu
alkaen 1.1.2010 on 20 euroa.

Missu Wahlberg

koulutettu hieroja

- kotikäynnit

ajanvaraus ma-pe 8 -10

p. 040-419 1245

missu.wahlberg@pp.inet.fi

Kerromme kerran viikossa
keskiviikkoisin koko pitäjän uutiset

Tilaa **KORPILAHTI** ja lue
PAIKALLISLEHTI

Kokkotie 11 C 17, 41800 KORPILAHTI

p.040 1977 400, faksi 822 471

toimitus@korpilahtilehti.fi

ilmoitukset@korpilahtilehti.fi

www.korpilahtilehti.fi

IDO KALYPUHUONEKALUSTEET

Putket,
pumput,
vesijohtotarvikkeet,
muut LVI-tarvikkeet

Uponor



Myynti ja asennus
Heikki Vilkmán

19910 Tammijärvi

p. (0400) 244 362

orgs



Parturi-kampaamo-
Kauneushoitola
Hiusten Avain

GOLDWELL

Martinpolku 23, Korpilahti puh. (014) 841 300

GOLDWELL

CLOSER TO STYLISTS. CLOSER TO HAIR.

Parturi-Kampaamo

Mirkka Tuominen

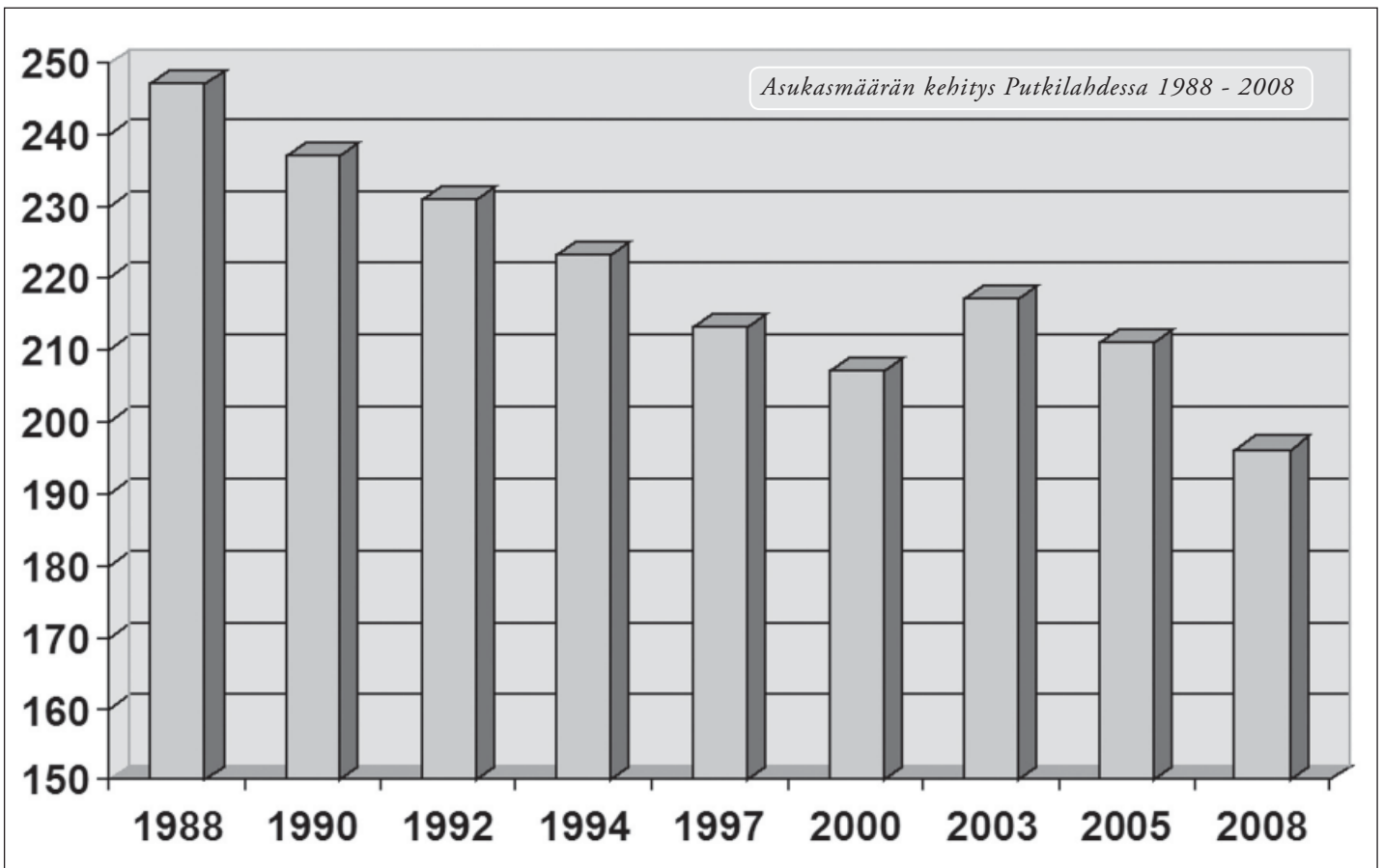
Tammijärventie 256

19910 Tammijärvi

puh. 044 5035128

ma-pe 9-17

ilt. ja la sop.muk.



PUTKILAHDEN TILASTOKATSAUS

Tilastokeskus julkaisee parin vuoden välein Suomesta kylätaoista tilastotietoa. Kylä tarkoittaa postinumeroaluetta, esim. Putkilahdi on alue, jonka postinumero on 41870. Tuorein tilastokokoelma on julkaistu helmikuussa 2010. Tiedot on nyt koottu hieman eri tavalla kuin aikaisempina vuosina, kaikkia vanhoja tietoja ei enää saada, mutta mukana on myös joitain uusia tietoja. On huomattava, että Tilastokeskus ei pysty keräämään kaikkia tietoja kaikkina vuosina, jolloin iso osa tuoreimmistakin tiedoista on jo pari vuotta vanhaa. Koska tilastointi perustuu postinumeroon, ei Putkilahden liittyminen Jyväskylään merkitse tilastoinnin kannalta mitään, säilyyhän Putkilahden postinumero ennallaan.

Putkilahden asukasmäärä on kääntynyt taas hienoiseen laskuun

2000-luvun alussa Putkilahden väkimäärä lisääntyi hieman, mutta kääntyi viime vuosina taas laskuun. Vuoden 2005 lopulla Putkilahdessa asui 211 henkilöä, 2007 lopulla 203 henkilöä ja vuoden 2008 lopussa 196 henkilöä. Muuttoliikkeen vaikutusta väkimäärään ei pystytä kertomaan, koska Tilastokeskus ei enää julkaise kylätaoisia muuttolukuja.

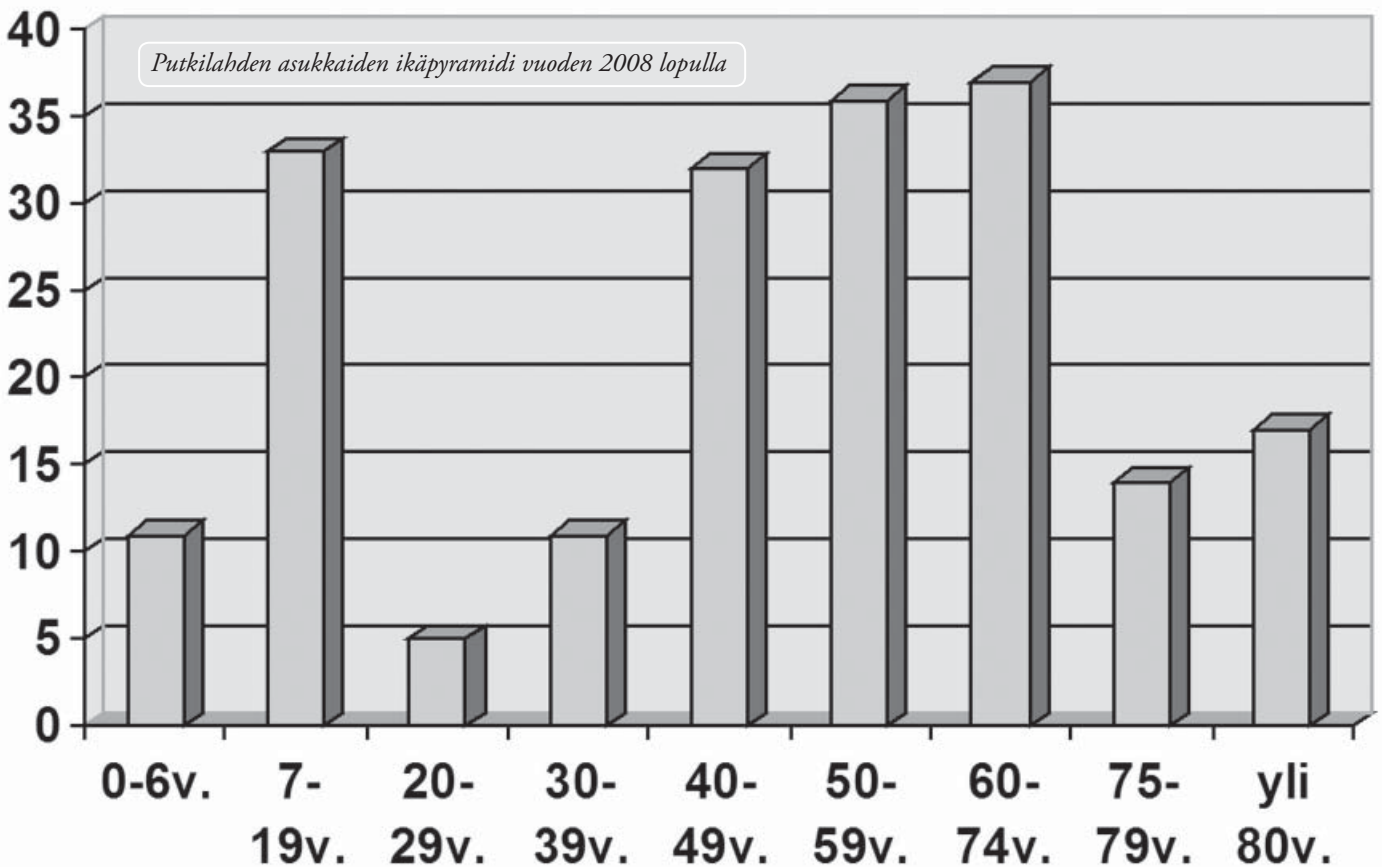
Oheinen pylväskaavio kertoo asukasmäärän kehityksen.

Vuosikymmenten 1980/1990 vaihteessa Putkilahdessa oli hienoinen, muutaman naisen enemmistö. Vuoden 2005 lopulla Putkilahdessa asui 107 miespuolista henkilöä ja 104 naispuolista, vuoden 2008 lopussa kumpiakin oli saman verran, 98 henkilöä.

Lasten ja nuorten lukumäärä kasvaa

Riippumatta väestömäärän hienoisesta laskusta viimeisen kahdenkymmenen vuoden aikana, on alle 20-vuotiaiden lukumäärä pysynyt hämmästyttävän tasaisena, ja on nyt kasvusuunnassa. Heitä on jatkuvasti ollut noin neljäkymmentä. Vuonna 2005 heitä oli 43 (20,3% silloisesta väkimäärästä), vuoden 2008 lopulla 44 (22,5%). Kun nyt myös 20-kymmipisten lukumäärä on noussut yhdellä, asui Putkilahdessa 49 alle 30-kymmipistä henkilöä vuonna 2008, kun vuoden 2005 vastaava luku oli 47. Yli 65-vuotiaiden henkilöiden osuus on puolestaan vähentynyt yhdeksällä, 65:stä 56:een. Tämä kehitys on laskenut putkilahdisten keski-ikää vuoden 2005 49,2:sta 48:aan vuoteen.

Ikähaitarin ala- ja yläpäässä jakoväli ei ole tasan 10 vuotta, koska Tilastokeskus on muuttanut tilastointitapaa.



Koulutustasosta ja perheiden sosioekonomisesta asemasta

Putkilahdettiset ovat entistäkin koulutetumpaa väkeä. Kun peruskoulun jälkeisen tutkinnon (ylioppilastutkinto, ammatillinen tutkinto tai korkeakoulututkinto) suorittaneita, yli 18-vuotiaita oli vuonna 2003 53 prosenttia, on suhdeluku noussut 56 prosenttiin vuonna 2007. Putkilahden miehet ovat hieman naisia koulutetumpia, 59% vs. 52%.

Vuoden 2007 lopulla Putkilahdessa asui 88 perhettä: perheenpään mukaan laskettuna 12 maatalousyrittäjäperhettä, 4 muuta yrittäjäperhettä, 12 toimihenkilöperhettä, 8 työntekijäperhettä, 41 eläkeläisperhettä ja 11 muunlaista perhettä. Putkilahden perheistä 24:ssä oli vähintään yksi alle 18-vuotias lapsi.

Vuoden 2007 lopulla putkilahdelaista 79 henkilöä (39%) kuului työvoimaan. Työvoimaan kuulumattomia ovat mm. lapset ja eläkeläiset. Työvoimaan kuuluvista palkan-

saajia oli 43%, yrittäjiä 41% ja työttöminä 16%. Vuoteen 2003 verrattuna työvoimaan kuuluvien osuus on vähentynyt kaksi prosenttiyksikköä ja työttömien määrä lisääntynyt viisi prosenttiyksikköä. Työttömyys ravisteli erityisesti naisia.

Kyläkuntavertailu joskus myöhemmin

Putkilahden kylälehdessä jossain tulevassa numerossa on tarkoitus vertailla Putkilahden tuoreita tilastolukuja – tässä esitetyjä ja joitain muitakin – naapurikylien Oittila ja Tammijärvi vastaaviin.

RISTO PERTTULA

Lähde: Tilastokeskuksen postinumeroalueittainen tilastotietokanta 2010

HANKI UUDET JÄTEASTIAT MEILTÄ KOTIIN TOIMITETTUINA



600 ltr



240 ltr



- ◇ JÄTTEENKULJETUS
- ◇ VAIHTOLAVAT
- ◇ LOKAHUOLTO
- ◇ VIEMÄREIDEN AVAUKSET
- ◇ JÄTEHUOLTOTUOTTEIDEN MYYNTI

SIHVARI OY

www.sihvari.fi, info@sihvari

Puh. 010 525 1640

OPETTAJA JOHANNA MELANTIN PUHE VUODELTA 1942



Johanna Melanti os. Tervonen (1903 - 1992) toimi Putkilahdessa alakoulun opettajana vuosina 1926 – 1956. Opettajantoimensa ohella hän osallistui innokkaasti kylän elämään järjestämällä nuorisolle monenlaista kerhotoimintaa. Hän oli myös suosittu puhuja kylällä järjestetyissä erilaisissa tilaisuuksissa. Enna-Liisa Sorsa on tallettanut useita Johanna Melantin kirjoituksia ja puheita omaan arkistoonsa. Julkaisemme tässä Johanna Melantin puheen, joka on pidetty 22.2.1942 Maatalousnaisten ja -miesten järjestämässä illanvietossa Harjulassa.

Hyvät kansalaiset!

Haastattelin kerran erästä kunnalliskodin hoidokkia ja kysyin: – Onko teidän täällä hyvä olla? – Kyllä minun on täällä hyvä olla, saan ruokaa ja puhtautta, eikä minulla ole minkään puutetta, mutta sittenkin minun mieleni tekee sinne kotimökille. Siellä minä leikkasin pellolla ja nostin perunaa ja puin

riihiä. Sinne minun on ikävä, vaikka siellä ei ole ketään, joka minua hoitaisi. Kyyneleet tulivat vanhuksen silmiin. Mikä oli se tunne joka sai kyynelen esille vanhuksen silmästä? Eikö se ollut koti- ja kotiseuturakkaus. Me jokainen olemme varmasti joskus tällaista elämässämme tunteneet.

Tunnettu kasvatuspuhujakin kertoo eräässä kirjassaan savolaispojasta, jonka hän tapasi Amerikassa. Siellä tämä savolaispoika kertoi hänelle koti-ikävästään. – Mitä sinä sinne ikävöit? – Minä ikävöin meidän tupaamme ja perunamaatamme. Minä sitä aina muokasin ja kuoppa tuli syksyllä perunoita täyteen ja meillä oli Muurikki, jota minä paimentelin ja toin sen illalla kotiin, ja meillä oli perunoita, leipää ja maitoa riittävästi. Tuo savolaispoika oli kotiaan rakastava isänmaallinen mies, vaikka hän ei puhunutkaan kuin tuosta pienestä Savon mökistä.

On niin paljon yksilöitä, joilla käsite isänmaanrakkaudesta on aivan erilainen. Ei aina tahdota ymmärtää isänmaanpalvelukseksi noita pieniä kotoisia askareita.

Ajatelkaamme vielä Saarijärven Paavo. Oliko hän isämaallinen mies – kansan mies. Hän teki työtä ja raatoi, perkasi peltoa ja halla vei kaiken viljan, – vei toisenkin kerran. Halla vei kaiken Saarijärven Paavolta. Veikö kaiken? Ei vienyt Paavon uskoa, sillä vaimollen hän sanoi: – Pane leipää puolet petäjäistä, kaksinverroin minä ojaan kaivan. Siinä oli suomalaista sisua. Tuli sitten kultainen vilja Paavon pellolle, niin vaimo riensi ilomielin huudahtamaan: – Paavo, Paavo, riemull’ota sirppi! Rukihisen nyt mä leivän leivon! Mielellään olisi Paavon vaimo suonut lapsilleen rukiista leipää, sillä hän oli vuosikautia ruokkinut lapsiaan petteleivällä. Mutta Paavo sa-

noi: – Pane leipään toinen verta petäjäistä, veihän naapurimme touon halla! Tässä on meille kuvattu isänmaallisuuden ja lähimmäisen rakkauden korkein huippu. Siinä oli rakkautta kansaan ja rakkaus kansaan on isämaallisuuden a ja o, alku ja loppu.

On kyllä totta, että meidän maassamme on aina osattu panna hädän hetkellä leipä kahtia lähimmäisen kanssa ja niin ovat vaikeudet voitettut. Mutta sittenkin, kun oikein rehellisesti menemme itseemme, niin kuinkahan lienee nykyaikana asianlaita tässä suhteessa. Eläkö meidän jokaisen sisimmässä oikea rakkaus isänmaahan ja kansaan. Eikö-hän meillä kaikilla ole juuri sellainen mieli, että kunhan minä tulisin jotakuinkin hyvin toimeen niin mitäpä muista.

Olen viime viikon aikana kierrellyt tälläkin paikkakunnalla useissa taloissa ja näytellyt kansanavun suurkeräyslistaa. Tämä asiahan on ajankohtainen ja ilman muuta selvä kaikille, jotka vähänkin ovat aikaansa seuranneet. Siihen on liitetty toivomus, että kaikki lahjoittaisivat oman varallisuutensa mukaan mm. maanviljelijät lahjoittaisivat 1:- metsäha ja 5:- peltoha. Mutta yleisenä havaintonani voin todeta, että melkein jokainen tuohon listaan katsoja on ensimmäiseksi laskenut sen, onko naapuri pannut peltonsa ja metsänsä mukaan. Ellei hän ole niin pannut, en minäkään niin merkitse. Ja niin jatkuu aleneva suunta kunnes ei lopulta enää kukaan merkitse mitään. Jokainen tuntee lopulta vain sen, että miten paljon on saanut antaa. Totta kyllä, me jokainen olemme tulleet osaltamme luopumaan niin paljosta, ja emme voi tietää, miten paljon vielä joudumme uhraamaan. Sillä sota hirvittävine seuraamuksineen kysyy meiltä paljon. Nyt

MUMMON VAPAAPÄIVÄ

Maanantai on minun vapaapäiväni. Teen töitä nykyään osa-aikaisesti. Olen vähentänyt töitäni alle puoleen siitä, mitä joskus tein. Tämä on mahdollista siksi, että olen yksityinen ammatinharjoittaja puheterapeutti. Kuusi vuotta sitten väsyin itseni työnteolla ja otin siitä opikseni.

Elämä on muutakin kuin työtä.

Nukuin aamulla pitkään, olen yleensäkin aamu-uninen, illalla kukun, aamulla nukun.

Katson ulos omakotitalon ikkunasta. Asumme pienessä kylässä Keski-Suomessa.

Ikkunoista avautuu rauhallinen talvimaisema. Paikka on minulle rakas, olemme asuneet täällä yli kaksikymmentä vuotta. Olen yksin kotona, mies on lähtenyt töihin ja lapset ovat muuttaneet pois kotoa eri puolille Suomea. Heillä on omat kotinsa ja perheensä, lapsenlapsiakin on.

He ovat minulle tärkeitä mummon musukoita.

Syön aamupalan: lautasellisen puuroa, lasin piimää ja kupillisen teetä. Samalla luen päivän paikallislehden. Avaan tietokoneen, luen postit ja viestit.

Käyn suihkussa ja pukeudun.

Nautin kiireettömyydestä.

Olen varannut hammaslääkäriajan Jyväskylään tutulle lääkärille. Ajan sinne parinkymmenen minuutin matkan, auton



ikkunasta ihailen lumisia metsiä. Useimmiten minulle tulee kiire, mutta nyt olen ihan ajoissa.

Käyn samalla reissulla leipomon tehtaanmyymälässä ostamassa tuoretta leipää. Nuuhkin tuoreen leivän tuoksua, nykyään tulee enää hyvin harvoin itse leivottua. Käyn myös ruokakaupassa. Ajattelin käydä sen yhteydessä olevassa lounaspaikassa syömässä, mutta harmikseni se on kiinni.

Niinpä syön autossa eväitä ennen vesijumppaan menoa.

Olen käynyt vesijumpassa useamman vuoden, mutta nyt on ollut muutaman viikon tauko flunssan takia, ja sen kyllä huomaa, kunto on huonontunut. Saunan lauteilla käy vilkas puheen porina, kun naisporukka vaihtaa kuulumisiaan. Kuuma löyly rentouttaa, olo on raukea.

Kotona lämmitän ruokaa, syön ja luen Hesarin. Laitan astiat koneeseen ja keittiön kuntoon.

Tietokoneella avaan Facebookin, käyn

siellä lukemassa ystävien kuulumisia ja kirjoitan omiani.

Soitan tyttärelleni Porvooseen, ilokseni kuulen, että lapset ovat parantuneet flunssasta.

Keskustelen Mesessä tyttärien kanssa. Iltakahvilla vaihdamme kuulumisia mieheni kanssa.

Soitan vakavasti sairaalle ystävälleni kysellen hänen vointiaan. Hänellä on nyt parempi vaihe.

Tarkistan huomisen päivän työhön liittyviä asioita, laitan laukkuun tarvittavat tavarat.

Kuljen kouluilla, päiväkodeissa ja kodeissa. Minulla on mukanaani pelejä, kirjoja, leluja ja kannettava tietokone. On tarkistettava, että minulla on kaikki tavarat, mitä huomenna tarvitsen.

Pesen hampaat ja menen nukkumaan. Uni tulee melkein heti.

TEKSTI JA KUVA: KIRSTI KUPARI

on pantu meidän isänmaallisuutemme koe-tukselle. Kestämmekö? Olemmeko valmiit? Jaammeko napisematta omastamme sodasta kärsimään joutuneille?

Me kuljemme kevättä kohden. Jumalan aurinko lähestyy maatamme. Pian se alkaa lämmitää. Se sulattaa lumen, roudan ja jään. Koko luonto herää eloon. Maamies käy en-

tistä innokkaampana ja toivorikkain mielin kylvötyöhön pellolleen ja – joka siunauksin kylvää hän myös siunauksin sadon niittä!

Tuomas Kupsala lapsineen.

VUODEN PÄIVÄT



On kulunut kutakuinkin vuoden päivät siitä, kun ajelimme muuttokuorman kanssa Korpilahdelle. On ollut monellakin tapaa miellyttävää muuttaa tänne asumaan ja tulla työskentelemään. Ensinnäkin, olemme perheessämme pitäneet Keski-Suomea kotiseutuna, koska olemme täällä pitkään asuneet ja onhan rakas vaimoni täältä Jyväskylästä kotoisin. Näin ollen suurin osa ystävästämme asuu täällä Keski-Suomessa. Toiseksi, Korpilahden Osuuspankki on toiminnallisesti ja taloudellisesti vahva paikallinen pankki, joten olen iloinen kun saan olla näin innoittavassa työpaikassa kehittämässä Korpilahtea. Ja mikä parasta, avointen ja sosiaalisten keskisuomalaisien ihmisten kanssa on kiva olla tekemisissä ja hyvä tehdä yhteistyötä!

Mutta maailma muuttuu myös tulevien vuosien päivinä. Yksi muutos on jo tapahtunut, kun nyt huhtikuussa otetaan aikaisempaa laajemmin käyttöön vapaaehtoisesta yksilöllisestä eläkevakuutuksesta tuttu vero-kohtelu pitkäaikaissäätämässä. Käytännössä tämä tarkoittaa, että säästäjä voi maksaa erityiselle pitkäaikaissäätämisen tilille varoja siten että maksetut summat ovat verotuksessa vähennyskelpoisia 5 000 euroon saakka. Tämän tilin kautta varat voidaan edelleen

sijoittaa osakkeisiin, rahastoihin, talletuksiin sekä joukkovelkakirjalainoihin, jolloin sijoitustoiminnan toteuttaminen on joustavampaa kuin eläkevakuutuksessa. Eläkevakuutus tulee säilymään edelleen verotuettuna eläkesäästämisen muotona uuden mahdollisuuden rinnalla. Kerromme mielellään lisää uudistuksen yksityiskohdista.

Toinen muutos tulee lähiaikoina, kun Euroopan komissio on asettanut tavoitteeksi muodostaa Euroopan talousalueelle maksuliikettä koskevan kotimarkkina-alueen. Alueeseen kuuluvat kaikki 27 EU-maata sekä Islanti, Liechtenstein, Monaco, Norja ja Sveitsi. Tätä kutsutaan ns. SEPA-maksualueeksi. SEPA on lyhenne sanoista Single Euro Payments Area, yhtenäinen euromaksualue. Uudistus on osa eurooppalaista integraatiota. Se yhtenäistää euromääräisten maksujen ehdot ja osapuolien oikeudet ja velvollisuudet sekä käytännöt ja standardit maksamisen peruspalveluiden osalta. Konkreettisesti tämä on jo näkynyt maksukorttien uudistumisessa sirukorteiksi. Muutoksen myötä tilinumerot päivittyvät kansainvälisiksi, ns IBAN-tilinumeroiksi, kun tilinumeroon tulee lisänä kansainvälinen maatunnus. Mutta nykyinen tilinnumero on vielä oikein käyttökelpoinen.

Korpilahden Osuuspankilla onkin vielä tilinumeroita vapaana ja holvissa tilaa, joten sydämellisesti tervetuloa pankkiimme asioimaan myös uudet asiakkaat.

Hyvin me pärjätään näidenkin muutosten kanssa, kuten on pärjätty aikaisempienkin muutosten. Meitä on täällä Korpilahden Osuuspankilla kaksitoista pankkialan ammattilaista ainoastaan Teitä varten. Mielellämme varaamme Teille erikseen ajan, jotta voimme rauhassa vaikkapa ihmetellä EU-muutoksia ja samalla tuumata Teille parhaiten soveltuvia pankkiratkaisuja. Vuoden päivien aikana pankkimme liiketoiminta on toteutunut suotuisissa merkeissä. Pankkimme asiakas- ja jäsenmäärät ovat jatkaneet kasvuaan. Olosuhteet huomiodien ovat vuoden päivät sujuneet myös taloudellisesti hyvin. Siitä kuuluu suuri kiitos Teille kaikille pankkimme jäsenille ja asiakkaille. Osuus-kuntamuotoisena paikallisena pankkina suotuisa kehityksemme toteutuu pankkimme asiakkaiden ja omistajajäsenten eduksi.

TUOMAS KUPSALA

Metsot alkavat siirtyä pikaruokaan. Kuva Hannu Allonen



LINTUMAILMA KOVAN TALVEN KOURISSA

Tämä talvi oli muutaman lauhan vuoden jälkeen ennätyksellisen kova koko Euroopassa. Meillä se tuli kertarysäyksellä joulukuun alussa ja pakkaskausi jatkui ajoittain kovana kuukausia. Vain pari lyhyttä suojajaksoa keskeytti pakkaset ennen kevättä. Lumi satoi heti pakkasten alettua, ja muodosti hyvin pehmeän hangen joka paksuni 60 cm korkeudelle.

Hangen alla suojassa talvehtivat jyräjät ja kasvit ilmeisesti menestyivät hyvin. Hangen yläpuolella sen sijaan ravinnon hankkiminen kävi vaikeaksi. Lumipeite ja pakkanen yhdessä karsivat nopeasti pikkulintujen määrää. Moni lintujen ruokkija ihmetteli tiaisten ja viherpeipponen häviämistä ruokapaikoilta.

Lintuharrastajien suorittamissa talvilintulaskennoissa havaittiin hyönteisruoalla elävien pikkulintujen kuten hippiaisten, puukiipiöiden ja pyrstöiaisten kantojen pienenneen huomattavasti. Kova talvi rankaisi karusti muutamana vuonna Suomeen talvehtimaan oppineita kesälintuja. Vaikka marjoja oli syksyllä monin paikoin runsaasti, ei marjalinnuille, kuten rastaille ja tilhille pääsy muodostumaan merkittäviä talvehtimisparvia.

Omalla ruokinnallani tiaisia on ollut suunnilleen normaali määrä. Olen kaivannut maisemassa teerejä ja pyitä, mutta niiden vähäisyys luultavasti johtuu viime kesien huonosta pesimimenestyksestä; talvi on tuonut niille turvaakin paksun hangen muodossa. Kiinnitin huomiota jäniksen jälkien vähäisyyteen. Paksussa pehmeässä hangessa liikkuminen on ollut varmaankin hankalaa.

Normaalivuonna tähän aikaan kuuluisi öisin pöllöjen huutelua. Tänä vuonna metsät ovat kovin hiljaisia, ja vain harvat lintuharrastajat ovat onnistuneet kuulemaan pöllöjä.

Sen sijaan on tehty paljon havaintoja nälkiintyneistä ja nälkään kuolleista linnuista. Tämän talven erikoisuuksia ovat puihin kuolleina riippumaan jääneet pöllöt tai valokuva puun oksalta juuri kuolleen tipahavasta linnusta.

Talven erikoisuuksista omalle kohdalleni sattui Mynämäellä keskustassa muutaman viikon viihtynyt metsonuorukainen. Se majaili talojen katoilla ja kuljeskeli liikenteen vilinässä. Metson ei pitäisi kärsiä ravinnon puutteesta, mutta ehkä lajikumppanien vähäisyys ajoi sen etsimään seuraa.

Maaliskuun puolivälissä alkoi kaikesta huolimatta tuntua, että kevät kuitenkin olisi tulossa. Etelärannikolla havaittiin paluumuuttoa tekeviä uuttukyyhkyjä, vaikkakin ennätysvuosia myöhemmin. Monin paikoin peltoaukeilla pulmuset olivat jo liikkeellä, Putkilahdessahan yksi ryhmä talvehtiikin...

HANNU ALLONEN

HANNU.ALLONEN@FIMNET.FI

sonera® Testaa uudelleen

Latausnopeutesi		Lähetysnopeutesi	
	4.88 Mbit/s		1.28 Mbit/s
Esimerkkejä		Esimerkkejä	
MP3-tiedosto (5 MB)	8 s	Sähköpostin liite (1 MB)	6 s
Videoklippi (35 MB)	57 s	Valokuvia (8 MB)	50 s
Elokuva (700 MB)	19 min	Videoklippi (35 MB)	4 min

Viive: 95ms

LAAJAKAISTA TOIMII MATKAPUHELINVERKOSSA

Viimeksi kuluneen vuoden aikana Putkilahden nettiyhteyksiin on tullut selvä parannus. Matkapuhelinverkossa langaton nettiyhteys saavuttaa jo enimmillään 5 Mbit/s nopeuden. Tarkemmin sanoen tämän nopeuden minä olen mitannut Soneran nettisivuilla olevan nopeusmittarin avulla internetistä kotitietokoneelle päin. Kotoa internetiin päin nopeus on ollut parhaimmillaan vain 1,5 Mbit/s. Ajoittain nopeus on huomattavasti hitaampi. Mahdollisesti kylässä on myös sellaisia paikkoja, jossa tämä yhteys ei toimi yhtä hyvin ja toimii ainoastaan lisäantennin vahvistuksella.

Internetin käyttäjille on Putkilahdessa tarjolla perinteinen Soneran ADSL, nopeus 1 Mbit/s. Se toimii perinteisen puhelinlankayhteyden kautta ja maksaa noin 50 euroa/kk. Uusia ADSL-liittymiä ei ole Putkilahden saatavana, koska puhelinlangat

ennen pitkää halutaan purkaa pois. Taajama-alueilla, esimerkiksi Jyväskylän keskustassa, ADSL-liittymiä edelleen paljon käytetään ja hinnat sekä nopeudet siellä ovat paljon kulluttajaystävällisempiä kuin Putkilahdessa.

Parin vuoden ajan on Putkilahdessa ollut tarjolla myös langaton laajakaista @450-verkossa. Tämä on edelleen hyvin käyttökelpoinen vaihtoehto. Nopeus on samaa luokkaa kuin ADSL-liittymissä eli enimmillään 1 Mbit/s ja maksaa noin 40 euroa/kk.

Viimeksi kuluneen vuoden aikana on kovasti yleistyneet matkapuhelinverkkojen vaaraan rakennetut nettiyhteydet. Kaikki suuret operaattorit tarjoavat liittymiään myös Putkilahden alueelle. Elisa ja Saunalahti käyttävät tuotteestaan nimitystä ”Mobiililaajakaista + nettitikku”, Soneran tuote on ”Liikkuva laajakaista + nettitikku” ja DNA:n tuote on ”Nettikaista + Mokka”.

Matkapuhelinverkko on selkeästi edullisin tapa hoitaa internetyhteyksiä Putkilahdessa. Onneksi hinnoittelussa ei erotella harvaan asuttuja alueita ja taajamia, vaan hinnat ovat voimassa koko Suomen alueella. Edullisin nettiyhteysliittymä maksaa yleensä noin 10 euroa/kk (nopeus enintään 384 kbit/s) tai noin 20 euroa/kk (enintään 1 Mbit/s). Matkapuhelinoperaattoreilla on edellä mainittujen hintojen lisäksi runsaasti erilaisia pakettitarjouksia joihin kannattaa myös tutustua.

Omien ja kyläläisten kokemusten perusteella on ilmeistä, että tällä hetkellä Elisan ja Saunalahden matkapuhelinliittymien mobiililaajakaista tarjoaa tällä hetkellä sujuvimmat nettiyhteydet Putkilahden alueella, parhaimmillaan jopa 5 Mbit/s. Todennäköistä on, että muutkin matkapuhelinoperaattorit parantavat verkkojaan lähivuosien aikana ja silloin nopeus voi olla jo 10 Mbit/s.

Noita-akkojen iloinen
tapaaminen Järvelässä 3.4.2010

SIMOLAN VILLISIKATILALLA SUOSITTU TAPAHTUMA

Jo perinteiseksi pääsiäisajan tapahtumaksi Putkilahdessa muodostunut Simolan villisikatilan avoimet ovet -päivä sai tälläkin kertaa suuren suosion. Edes sade ja ennätyskellisen kurainen keli eivät estäneet tulijoita, joita saapui sekä läheltä että kaukaa suurin joukoin. Yrittäjäperhe Tarja, Reijo ja Jafet Simola olivat itsekkin iloisen yllättyneitä suuresta kävijämäärästä.

Sikatarhan tyytyväiset asukit eivät olleet moksiskaan aidan takana kulkevista ihmisistä, vaan jatkoivat kaikessa rauhassa omia touhujaan maata tönkien tai kiipeillen aikansa kuluksi mäen rinteessä puiden ja kivien vä-



lissä. Taisipa muutama köllötellä katoksessa pahnakasojenkin kätköissä. Tarhassa asustellee keskimäärin noin sata villisikaa, määrä vaihtelee riippuen kulloisistakin porsimisen tai teurastuksen ajankohdista.

Villisikoihin tutustumisen lisäksi vierailijoille oli järjestetty muutakin mukavaa ohjelmaa ja myös suuhunpantavaa. Sikaaitauksen lähellä olevassa kodassa leijui nokipannukahvin ja nuotion hehkussa grillattavan villisikamakkaran herkulliset aromit. Vierailijat istuskelivat kodan hämärässä pitkällä penkeillä nautiskellen lämpimistä antimista kukin halunsa mukaan. Villisikatuotteita oli tarjolla myös kotiin viemiseksi.

Ilman jännitystä ei tämäkään pääsiäisaatto mennyt. Miten olikaan juuri nyt Järvelän nurkille kokoontunut aikamoinen joukko noita-akkoja! Mitähän taikoja tulivatkaan tekemään? Huh! Uskotaan nyt kuitenkin,

Kuva vasemmalla: Villisiat kiinnostivat kaikenikäisiä vierailijoita

Kuva oikealla: Kodan nuotiolla grillailtiin villisikamakkaroita ja kahvikin pysyi kuumana.

että kilttejä noitia he kaikki olivat, sillä näkyvätpä auttelevan porukalla talon väkeä parhaan kykynsä mukaan. Laulaa lurauttelivatkin aina välillä! Mutta voi sitä naurua ja puheenporinaa! Hyvälle mielelle tuosta tulivat toisetkin.

Avoimien ovien -päivä Järvelässä kului rattoisasti niin vierailijoilta kuin tapahtuman järjestäjiltäkin. Samalla monelle kävijälle avautui näkemys maaseutuyrittäjän elämän arjesta.

TEKSTI JA KUVAT
AUNE TURUNEN



LÄHETTÄJÄ:
PUTKILAHDEN KYLÄLEHTI
VESPUOLENTIE 1977 B1
41870 PUTKILAHTI, FINLAND

- kirjat
- paperit
- askartelu
- lahjatavarat

Päijänteen Kirja

Eija Kankainen

Isämatintie 1, 41800 Korpilahti
puh. 014 821760, 040 7740589

LM-SÄHKÖ

Korpilahdentie 808
19920 Pappinen
☎ 0400 476 559

- ▶ sähköasennukset
- ▶ teleasennukset
- ▶ sähkösuunnittelu

SÄHKÖ-HENKKA OY

Sähköurakointi ja antenniasennukset

Kariharjuntie 9, 19650 Joutsa
Henkka: 0400 643 448



www.sahko-henkka.fi

ME PALVELEMME Aukioloaikamme:

ma - ke klo 9-15.45, to klo 9-16.30, pe 9-15.45

Tiit ja kortit 010 254 5101
Asunto- ja muut luotot 010 254 5102
Säästäminen ja sijoittaminen 010 254 5103

Notariaattiasiantuntija Reijo Säkkinen 010 254 5150
Myyntipäällikkö Sari Vesterinen 010 254 5155
Toimitusjohtaja Tuomas Kupsala 010 254 5160

Telefax 010 254 5170
Verkkopalvelut www.op.fi

Etua elämään. OP-Pohjolasta.  KORPILAHDEN
Osuuspankki

HPN-Pelti

rakennuspeltityöt
ammattitaidolla

☎
0500 615263

Postiosoite:
Honkalanmutka 2 B 3
41800 Korpilahti

*Referensikohde Putkilahdessa:
Koulupuiston uusi katto (2004)*



CUTRIN PARTURI - KAMPAAMO

Jovi & Jaikku

JENNA: ☎ 050 528 5612
NOORA: ☎ 041 505 6317

MARTINPOLKU 13C19
41800 KORPILAHTI

KORPILAHDEN APTEEKKI

p. (014) 821 775
Avoinna:
ma - pe 9 - 17
la 9 - 13



www.korpilahdenapteekki.fi

LUHANGAN SIVUAPTEEKKI

p. (014) 877 271
Avoinna:
ma - pe 9.30 - 16.00

Virran Puoti

Puoti avoinna
ma-pe 9.30-17.00, la 10.00-14.00



TARMO LÄHIKAUPIAS

päivittäistavarat ✕
kahvio ✕
benssiini 95E, polttoöljy ✕
rauta ja maatalous ✕
valokopio- ja nettipalvelu ✕

WWW.VIRRANPUOTI.FI

PUHELIMET: 014-825 177

VIRRAN PUOTI, VESPUOLENTIE 1950 B, 41870 PUTKILAHTI